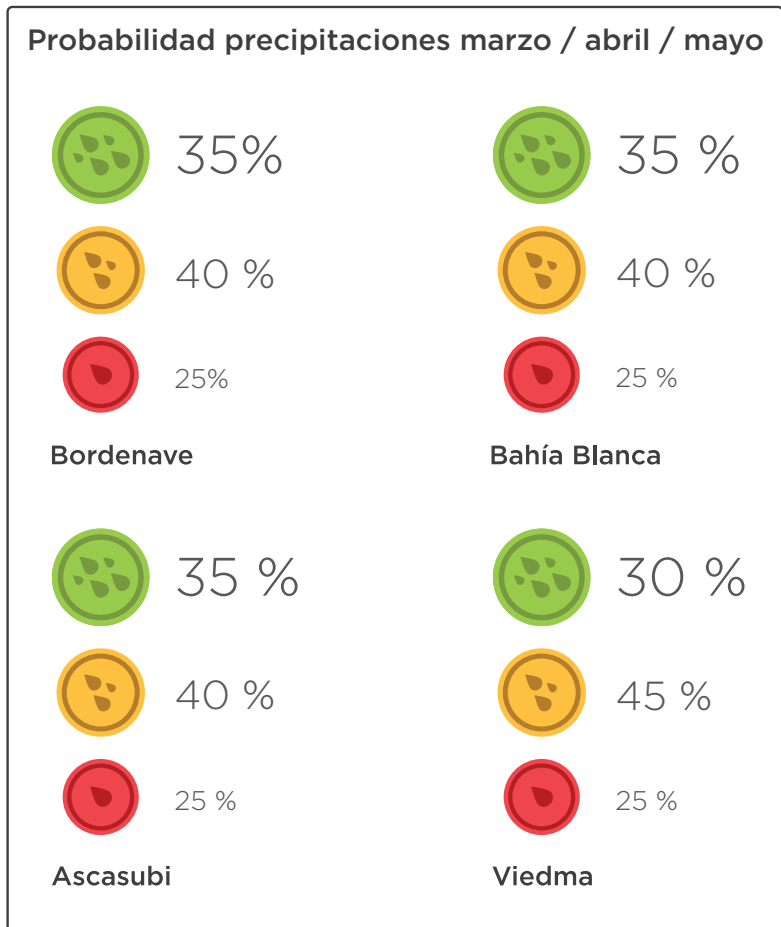


## AGROMETEOROLOGÍA

Si bien las lluvias de febrero recompusieron la condición hídrica de los suelos y posibilitaron el crecimiento vegetal, el próximo trimestre se espera que la precipitación sea normal o superior a la normal. No se descarta la ocurrencia de eventos de precipitación localmente intensos en algunos sectores puntuales.

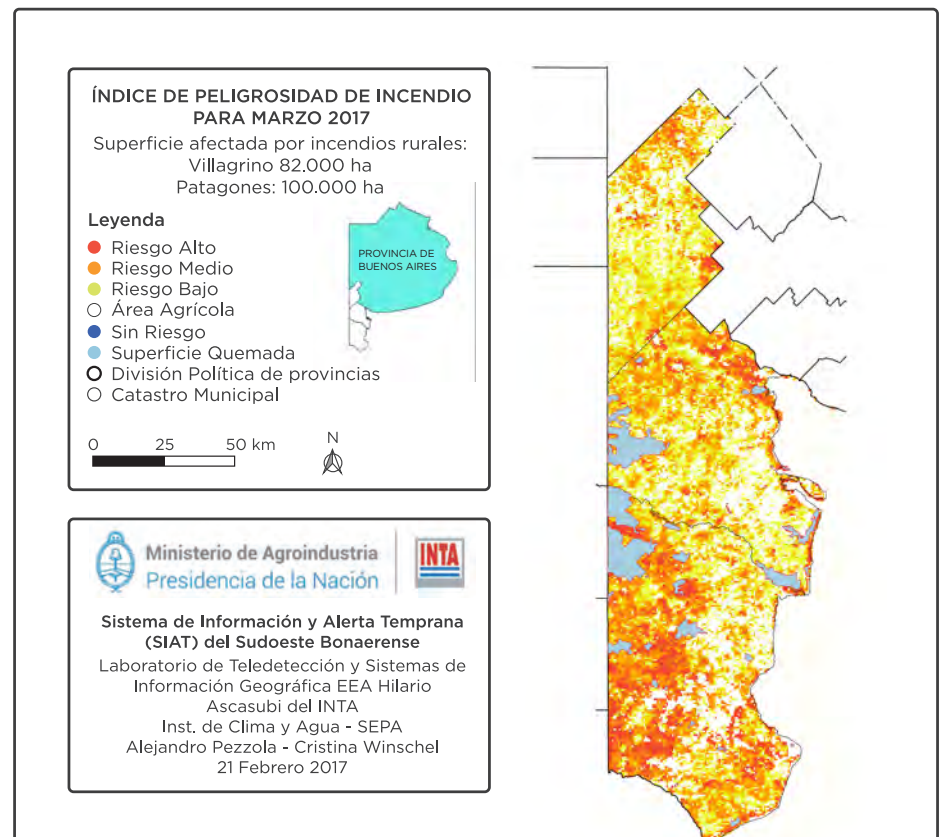


## RIESGO DE INCENDIOS

### RIESGO MODERADO

Los incendios rurales del período estival afectaron alrededor de una décima parte de la superficie del Sudoeste Bonaerense (SOB).

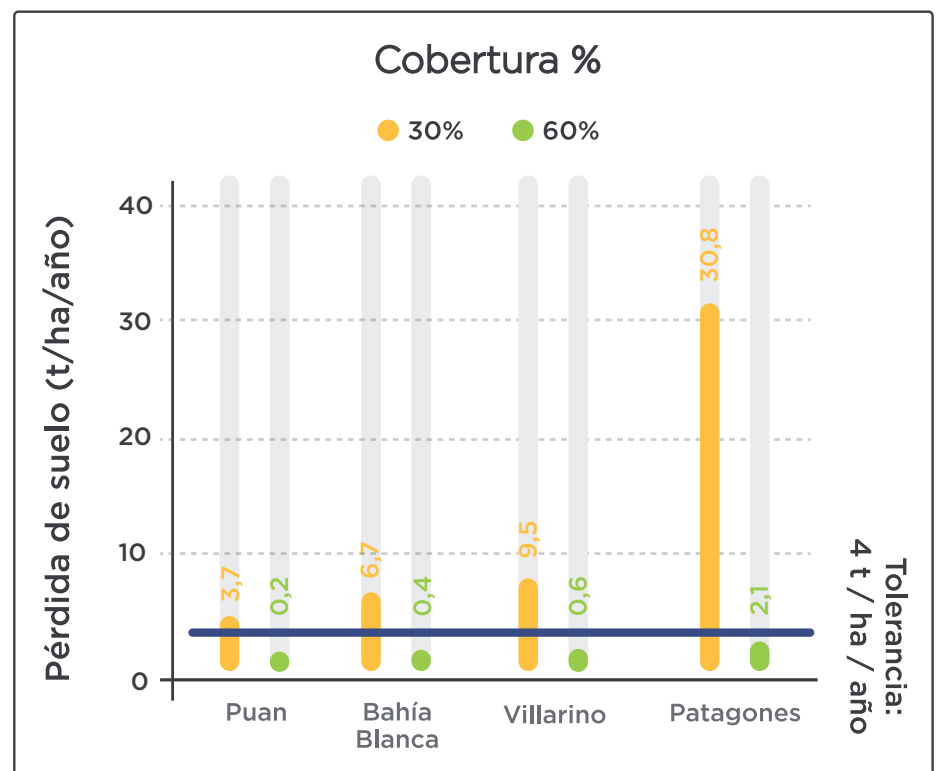
La declinación de biomasa causada por estos eventos provocó una disminución del área propensa a quemarse. En estas superficies, en el peor de los casos, solo se alcanza el nivel de RIESGO MODERADO.



## RIESGO DE ERODABILIDAD DE SUELOS

Para un mismo nivel de cobertura, la pérdida potencial del suelo aumenta hacia el sur.

En todos los partidos analizados, cuando el suelo presenta 60 % de cobertura, la erosión eólica potencial decrece a valores compatibles con la sustentabilidad del sistema. (Basado en modelos predictivos para el SOB).



## RECOMENDACIONES DE MANEJO: Ambientales



### Riesgo de erosión eólica:

Mantener los lotes con más del 30 % de cobertura vegetal viva o muerta para minimizar voladuras de suelo.



### Riesgo de incendio:

Aplicar medidas para prevenir los incendios y mitigar las pérdidas causadas por ellos.

- Mantener los cortafuegos limpios de vegetación (verde o seca) mediante labores con arado o rastra de discos en una franja de 8 m a cada lado del alambrado en los potreros con vegetación baja y de 20 metros en los campos con monte.
- En potreros linderos a rutas o líneas férreas, realizar cortafuegos de 20 metros, ubicados entre el alambrado y la vía de comunicación.
- Coordinar el mantenimiento de las banquinas de rutas con los municipios y con Vialidad Provincial/Nacional.
- En el interior de los establecimientos mantener libres de vegetación los márgenes de los alambrados.
- En el caso de programar una quema controlada de potreros, avisar con 72 horas de antelación a los cuarteles de bomberos más cercanos, para una buena planificación.
- Comunicar a los vecinos si realizará quemas controladas.
- Tener presentes los parámetros meteorológicos al momento de decidir utilizar el fuego como herramienta (temperatura, humedad relativa, velocidad del viento). Es imprescindible consultar los pronósticos climáticos.

## RECOMENDACIONES DE MANEJO: Productivas



### Siembras otoñales:

- La previsión a temperaturas y lluvias iguales o superiores a las normales para marzo, abril y mayo, puede derivar en mayor presión de malezas y consumo de agua, por lo que es indispensable realizar el mantenimiento de los barbechos.
- Se recomienda cuidar la cobertura actual del suelo programando al menos un 30 % de la siembra.
- Reforzar el monitoreo de la aparición del pulgón durante la implantación de las siembras otoñales.
- Pasturas: verificar la calidad de las semillas. Realizar análisis de fósforo en suelo para eventual ajuste por fertilización previo a la siembra.
- Verificar la existencia de pisos de arado y realizar prácticas de recuperación.



### Ganadería:

- Ajustar la carga animal en función del escenario normal en las precipitaciones para los meses de marzo, abril y mayo.
- Asegurar reservas forrajeras según la decisión de incrementar la carga.
- Realizar las prácticas de manejo habituales para esta época del año.



### Trigo:

- Aún bajo condiciones climáticas normales a buenas se recomienda destinar a este cultivo solamente lotes con aptitud agrícola. Evitar lotes con presencia de malezas de difícil control.
- Ejecutar el mantenimiento de barbecho para llegar a la época de siembra con el adecuado estado de cama de siembra y garantizando nivel de cobertura.
- Realizar análisis de suelo para eventual ajuste por fertilización en forma controlada.



### Lotes quemados:

- Extremar las medidas para mantener la hacienda dentro de los lotes, revisando alambrados, utilizando alambrado eléctrico, entre otros.
- En zona de monte, en función a las condiciones económicas y financieras particulares, aprovechar para hacer algún raleo, sembrar pasturas perennes, redimensionar cuadros.
- En caso de contar con alimentación con rollos, mantener esta práctica hasta que se haya recuperado el pastizal natural, evitando el sobrepastoreo.

Para conocer el REPORTE COMPLETO DEL SIAT, visitar las siguientes páginas:

UNS: [https://servicios.uns.edu.ar/institucion/deptos/rep\\_noticias.asp?cod\\_entidad=1&](https://servicios.uns.edu.ar/institucion/deptos/rep_noticias.asp?cod_entidad=1&)

INTA ASCASUBI: <http://inta.gov.ar/documentos/informe-siat-perspectivas-productivas-para-el-extremo-sur-bonaerense-marzo-mayo-2017>

Municipio de Villarino: <http://www.villarino.gov.ar/2017/01/10/informe-siat-del-sudoeste-bonaerense/>

Municipio de Puan: <http://puan.gov.ar/2017/01/24/informe-siat-del-sudoeste-bonaerense/>

Municipio de Patagones: <https://www.facebook.com/Municipalidad-de-Patagones-151767454963783/?fref=nf>

